



# KISSZÉKELY

TELEPÜLÉSKÉPI ARCULATI KÉZIKÖNYV

# TARTALOMJEGYZÉK

1. Bevezetés	3
2. <i>Kisszékelly</i> bemutatása	5
3. Örökségünk	9
4. Eltérő építészeti karakterek bemutatása	16
5. Építészeti útmutató, ajánlások	21
<i>Telepítés</i>	
<i>Tetőhajlásszög</i>	
<i>Magasság</i>	
<i>Tetőforma</i>	
<i>Terepalakítás</i>	
<i>Színek</i>	
<i>Kerítések</i>	
<i>Kertek</i>	
<i>Erkélyek, tornácok</i>	
<i>Ajtók, ablakok</i>	
<i>Homlokzatképzés</i>	
<i>Részletek</i>	
6. Mai példák	37
7. Utcák, terek	39
8. Hirdetések, reklámtáblák	41
9. Melléklet	43
10. Impresszum	44

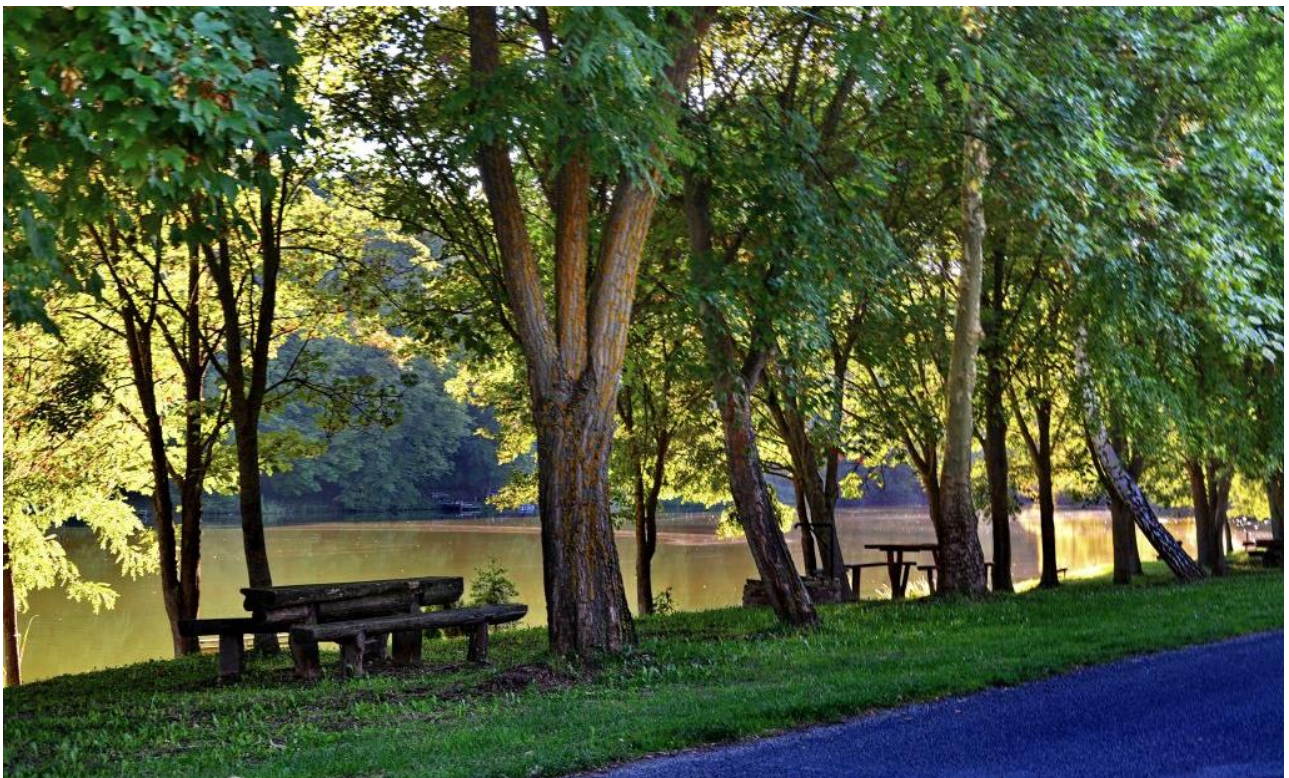
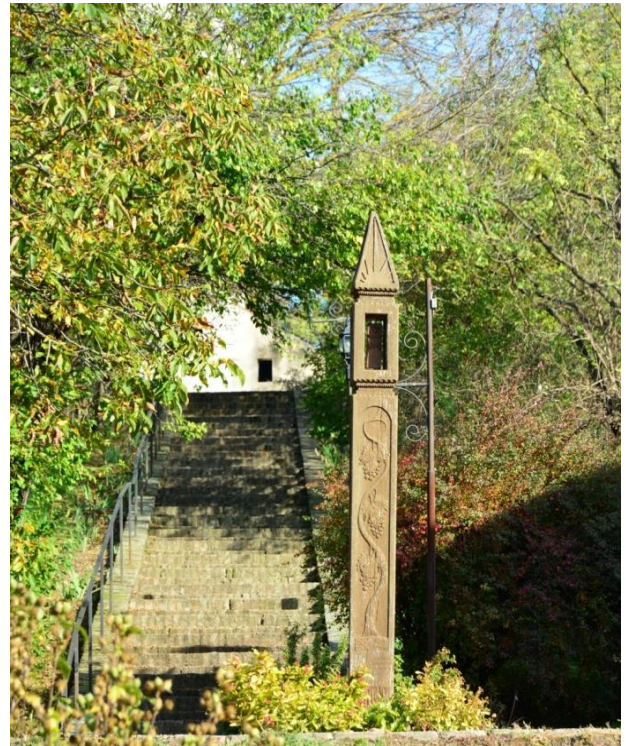


## 1

## BEVEZETÉS

Kisszékely község Tolna megye északi részén fekszik. A község környezeti, történelmi és kulturális adottságait bemutatva, illetve figyelembe véve e településképi arculati kézikönyv célja az, hogy támpontot nyújtson a Kisszékelyen építkezők-felújítók számára. A község gazdag természeti és épített örökséggel rendelkezik, melynek megőrzése elsődleges szempont. A természeti környezet a maga sokszínű adottságával szinte sugallja az embernek a települések, létesítmények helyét és jellegét. Fontos, hogy építő tevékenységünk során a természet által kialakított összhangot ne megtörjük, hanem az értékeket kiemelve erősítsük azt.

A kézikönyv elkészítésének célja a figyelemfelhívás, szemléletformálás. Nem csak emblematikus, egyéni épületekkel lehet újat létrehozni, inkább hagyományainkat alapul véve, közösségi gondolkodásmóddal teremtsünk egységes lakókörnyezetet.



A kézikönyvvel szeretnénk elősegíteni, hogy a szabályokat közösen megalkotva építési tevékenységünk utcáink, illetve egész Kísszékely arculatára pozitívan hasson, legyen ez egy új építmény vagy akár csak egy kerítéskialakítás.

A kézikönyv egy kiindulópont, nem lezárt dokumentum, hiszen a településkép folyamatosan alakul. Javaslatainkkal segíteni kívánunk az arculat egységességének fenntartásában. Mindehhez ábrákat és Kísszékelyen készült fotókat is biztosítunk, továbbá kerülendő példákat is ismertetünk. Bízunk benne, hogy Kísszékely településképi arculati kézikönyve segítségére lesz minden építkezni vagy felújítani vágyónak!



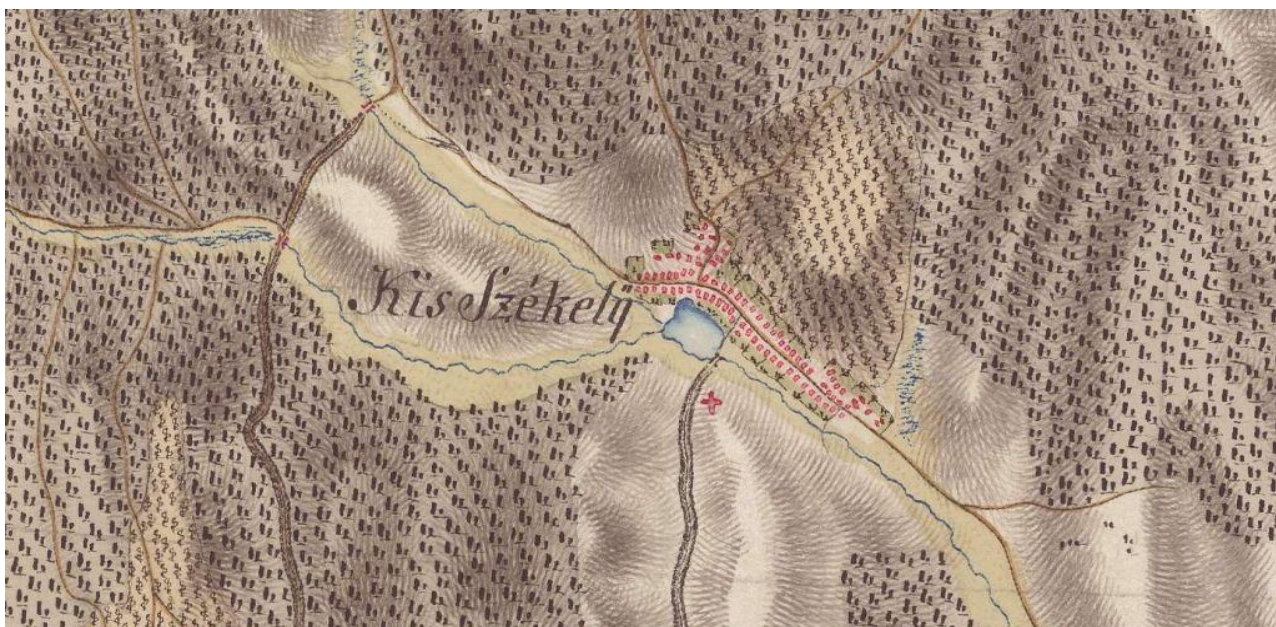
## 2

## KISSZÉKELY BEMUTATÁSA

A Tolna megyei település a Tamási járásszékhelytől 28 kilométerre helyezkedik el közúton, Tolnanémedi külterületén lekanyarodva a 61-es főútról közelíthető meg.

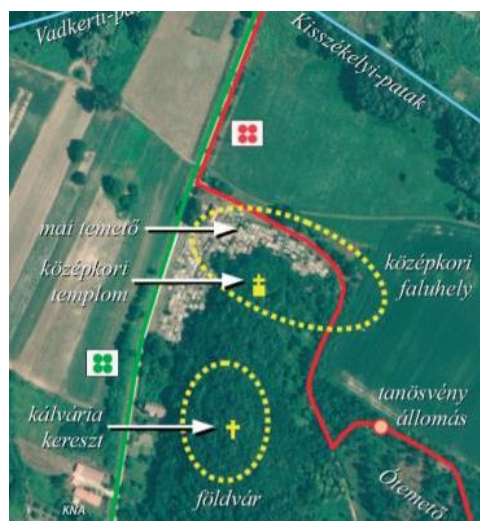
Az őskorban is lakott terület volt, ezt a falu határában feltárt bronzkori emlékek bizonyítják. A honfoglalás után az Árpád törzséhez tartozó Monoszló-nemzetség szállásbirtoka lehetett. Egy 1281-ben kelt határjáró levél Fehér Gáspár birtokában tüntette fel. Az 1300-as években már templom állt a faluban a Kálvária-hegyen, egyházi feljegyzések szerint valahol a település határában.

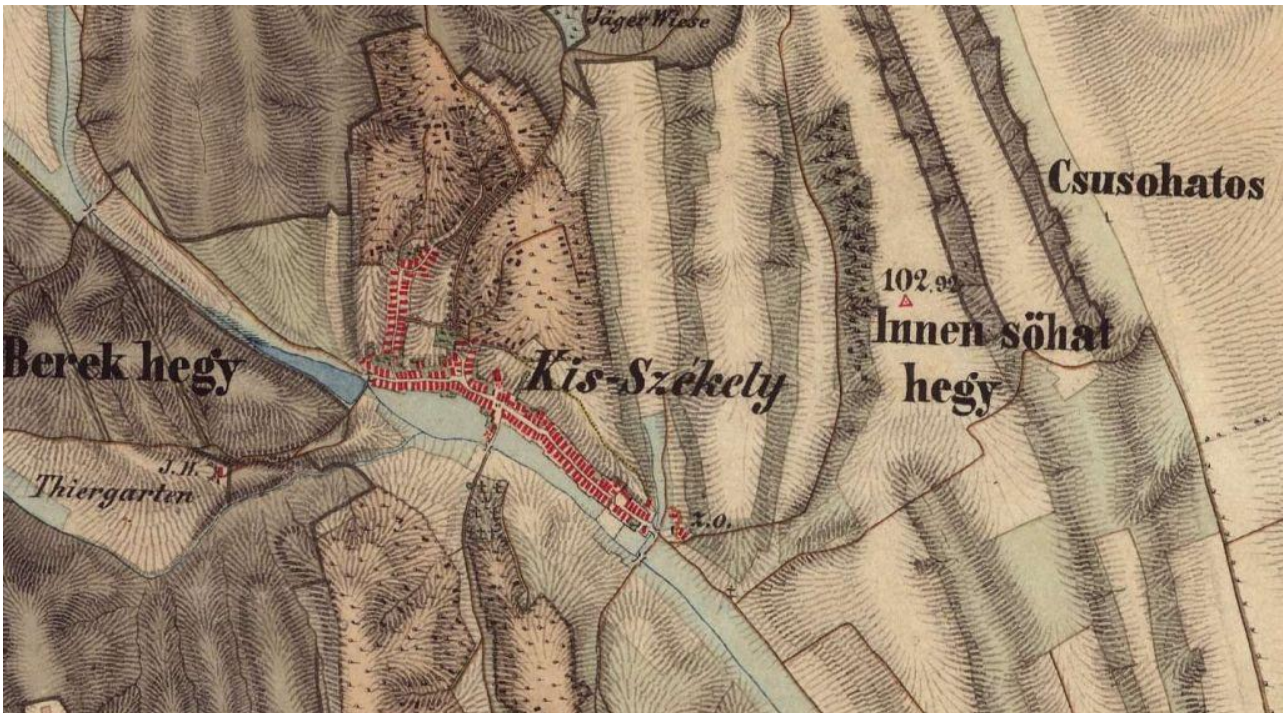
Az 1324-1538 közötti feljegyzések Paraszt-Székely néven Simontornya várának tartozékkaként említették. 1500-ban Simontornya új gazdát kapott Gergelylaci Buzlay Mózes személyében, aki vallásos fiú lévén megtelepítette a prédikáló szerzeteseket. Fenntartásukról bőkezűen gondoskodott, többek között Csókás-pusztával és két halastóval ajándékozta meg őket. Paraszt-Székelyt a barátokról Barát-Székelynek, a halastavakat Barátok tavának nevezték el.



A falu utcaszerkezete II. József katonai térképén

A török hódoltság alatt 31 adózóról tett említést a fejadó-összeírás. Huszár Péter, pápai várkapitány 1584-ben visszafoglalta Püspökszékelyt (a mai Nagyszékelyt), ezt megelőzően Thury György kanizsai kapitány a szomszédos Parasztszékelyt vette birtokába a töröktől. Az elfoglalt határok 1591-ig nem változtak. Ekkor a török felmondta a barátságot, s nyílt ellenségeskedés kezdődött. Parasztszékelyben is végül a török lett az úr. Röviden érdemes kitérni a mai település határában egykor létezett, elpusztult középkori településekre is. Kis Székely mai határában feküdt egykor a később részletezett Temerkény falu, valamint talán itt kereshető egy bizonyos Szentpéter nevű puszta is, amelyet csak a XVI. századi török összeírásokból ismerünk.





A Második Katonai Felmérés (1806-1869)

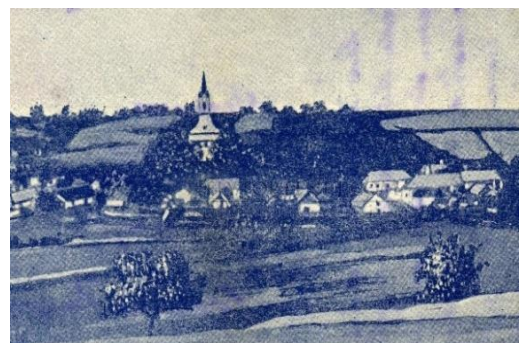
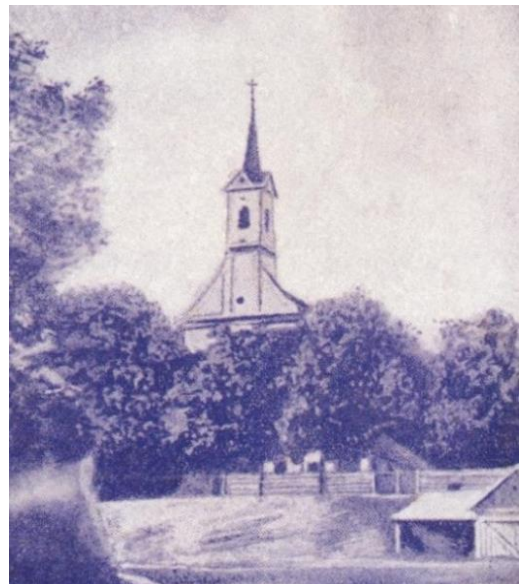
1686. szeptember 13-án a bádeni herceg parancsnoksága alatti 10 000 fős sereg Simontornya alá vonult, és elfoglalta azt tartozékaival együtt. Az egyházi feljegyzések ez idő szerint két kisszékelyi családról tettek említést. Az 1690-ben végzett összeírás szerint Kis-Székely lakossága a hegy és völgy közti hajlásban lakott, makkos erdejük volt, szántóföldjük 300 hold, a rét 60 holdnyi volt.

A betelepítések idejében németek érkeztek a faluba.

A XVIII. század végén Vályi András Nagyszékellyel együtt mutatta be leírásában: „*két falu Tolna Várm. földes Urok Gr. Limburg Styrum Uraság, lakosaik katolikusok, és reformátusok, fekszik Kis Székely Simontornyához közel, ama' pedig Pintzehelyhez, mellynek filiája; földgyeik jól termők, vagyonyaik külömbfélék; boraik nem utólsók.*”

1851-ben Fényes Elek így írt a településről: „*magyar-német falu, Tolna vmegyében, 969 kath., 9 evang., 10 zsidó lak. paroch. szentegyházzal, termékeny szántóföldekkel, szép erdővel. F. u. b. Szina György. Ut. p. N. Dorog.*”

Az első és második világháború is áldozatokat követelt a községből. 2015. januárban 316 fő volt a népességszám. A község 2830 hektáron terül el.



A település morfológiai szempontból völgyi falunak tekinthető. A község a Kíszékelyi-árok völgyében alakult ki, kezdetben az árok mentén egy utca, illetve a központban a mai Kossuth utca egy kis szakasza. Ez látszik az első katonai térképen is (TAK 5. oldal), valamint ugyanez a felmérés piros kereszttel jelöli az egykori templomot a Kálvária-dombon.

Ma a község a völgyben hosszan elnyúlik és több keresztutcával bővült. Ezek az utcák a földrajzi adottságokhoz igazodva nem túl szélesek, a házak az utcára többnyire merőleges, hosszú szalagtelkeken épültek.

A főutca ma is, a patak völgyben romantikus kanyarokat leíró Szabadság út. Itt vagy ehhez közel találjuk a falu középületeit. Ezek az épületek magasságukat és formavilágukat tekintve is beleilleszkednek a településszövetbe.

Meghatározó arculati elem a dombon álló katolikus templom és a tájegységre jellemző hagyományos lakóházak, amelyből összefüggő házsorok maradtak fenn.





A település természeti környezete is meghatározó karakter. Már a középkorban említik a kisszékelyi halastavakat, a Barátok tava keletkezését a hagyomány szerzetesekkel hozza kapcsolatba. A tó a falu északi szélén található.

A község központjához közelebb egy másik tó, a Csádés-tó helyezkedik el, körülötte szépen gondozott zöldterület szolgálja a helyiek és az ide látogatók pihenését.

A harmadik tavat, a Vadkerti-tavat a Vadkerti-patak felduzzasztásával hozták létre, a Kisszékelyi Vadászház szomszédságában. A horgászto forgalomtól távol, csendes környezetben, erdővel határolt hangulatos völgyben helyezkedik el.

A község fejlődési lehetőségét a turizmus adja, a horgászat és vadászat mellett, még számos programlehetőség várja Kisszékelybe látogatókat.

A környező táj szépsége, a Tolnai-hegyhát lankái a bakancsos turistának kínál kellemes időtöltést. Ehhez nyújt keretet a Négyszögletű Kerek Erdő tanösvény, mely a különböző korosztályok szórakozását, nevelését szolgálja. A kilátóból szép panorámában gyönyörködhetünk.





# ÖRÖKSÉGÜNK

# 3

## Kisszékelyi Szent György vértanú római katolikus templom

A katolikus templom és műemléki környezete műemléki védelem alatt áll 4238 törzsszámon és KÖH azonosítószámon.

A település főutcája felett dombon, szabadon álló, egyhajós, déli homlokzati tornyos templom, poligonális záródású szentélyvel, a szentély felől kontyolt nyeregtetővel, a szentély keleti oldalához épült sekrestyével, a karzataljba nyíló, kőkeretes bejárattal. A hajóban csehsüveg-, a szentélyben csehsüveg boltozat és félkupola, a sekrestyében csehsüveg boltozat. A hajó déli végében, a torony alatt két oszloppal támasztott, széles dongaboltozat fölött orgonakarzat.

Falképek és festés: XIX. század. Berendezés: XIX. század közepe és második fele. A településen kívül álló, korábbi templom helyett épült 1823-ban.

Torony: 19. század vége.



## Kisszékelyi népi építészeti emlékek

A falu sajátos arculatát a még meglévő, XX. század elején épült, hagyományos, falusias parasztházak határozzák meg. A tömésfalú házak szelemenes tetőszékkal épültek, amelynek héjazata nád, a század közepén már jellemzően pala vagy cserép. A házak utcai homlokzata kéttablakos. Az eredeti háromosztatú házakhoz kamra, istálló, pajta csatlakozik. Az udvaron ólak, góré, füstölő és nyári konyha épült. A hosszú folyosó elülső végéhez nem kapcsolódik lépcső, mert itt az ún. szentlélek ajtó volt. A településen számos hagyományos lakó- és középület helyi védelem alatt áll, a részletes lista a kézikönyv végén levő mellékletben található.



## Présházak, pincék

A kisszékelyi táj jellegzetes építményei a löszbe vájt borospincék és az eléjük épített présházak. Száz évvel ezelőtt még több száz pince volt a falu határában, ami utal a kisszékelyi gazdák egyik fő tevékenységére. Nem ritkák a 100- 150 éves pincék, és még ma is áll néhány hagyományos építésű présház.

A présházak javarészt téglából épültek, a kisablakos helyiségből nyílik a gyakran téglával kiboltozott pince. A máig megmaradt présházak és pincék a falu agrárgazdasági örökségének fontos részét képezik, néhány közülük helyi védelem alatt áll.

A kisszékelyi dézsmapincét Styrum Lymburg gróf helyi helytartója építette. Styrum gróf miután birtokba vette Simontornyát és tartozékait, egy jól működő gazdaságot hozott létre, amelyet egy szervezett uradalmi tiszt kar működtetett a maga iparosaival, hajdúival és cselédségével. A legfontosabb volt a prefektus, vagyis a tiszttartó, aki az összes falura kiterjesztette hatáskörét. A kasznár, vagyis a provisor azonban csak a maga községének a gazdaságát vezette.

A dézsma pince közel háromszáz éve a falu központjának egy meghatározó épülete. Szép példája annak, hogy egy közösség évszázadokon keresztül átmenti a számára fontos értékeket az utókor számára. (Jobb felső képen látható.)



## Szobrok, emlékművek, temető

Helyi védelem alatt áll a Petőfi utcában a Nepomuki Szt. János szobor, a Szabadság utcában a Szentháromság szobor, a Szabadság utcai kőkereszt, a Kossuth utcai kereszt és a temető.

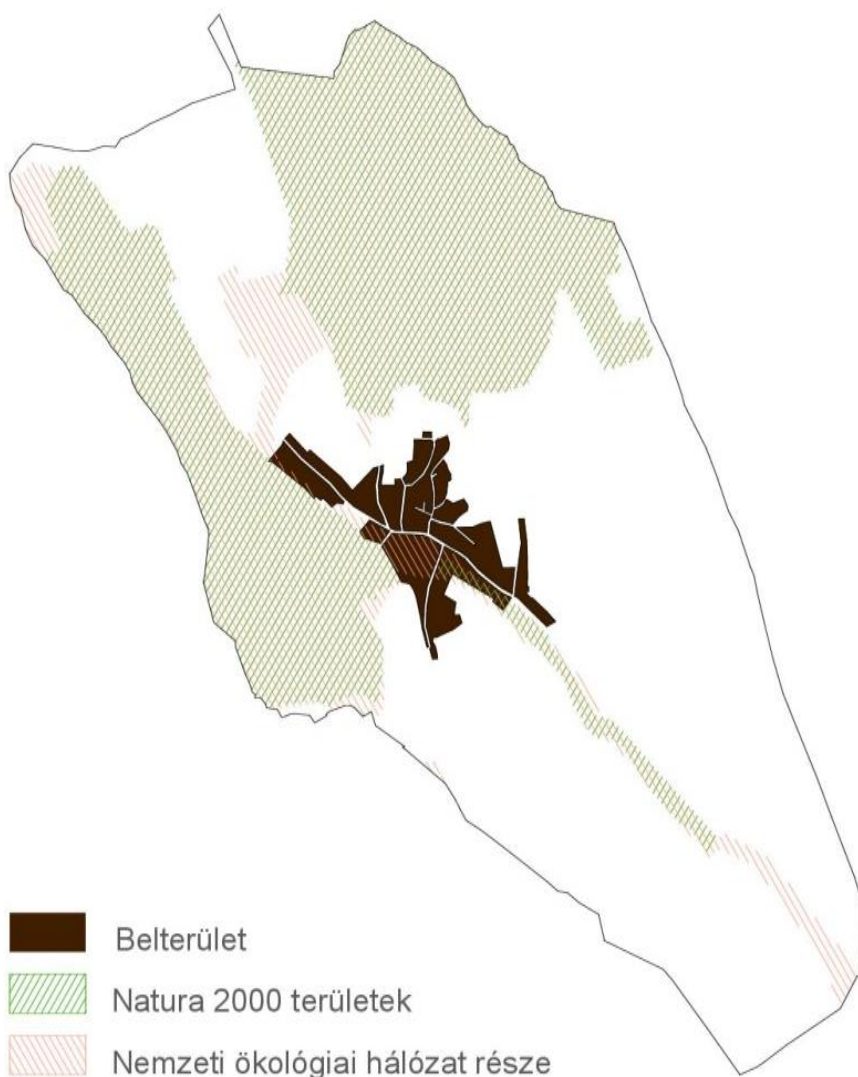


## Természeti értékek

Kisszékely közigazgatási területe csaknem teljes egészében a Kisszékelyi-patak vízgyűjtő területére esik. A patak völgy két oldalán egy-egy nagy erdőtömb foglal helyet, a Kisszékelyi, illetve a Nagyszékelyi erdő. Szegélyükben viszonylag jó állapotú száraz gyepek találhatók, amelyek számtalan védett és ritka fajnak adnak otthont. A dombok löszformációi különleges élőhelyfoltok megtelepedését teszik lehetővé a magasabb részekén. A falu a két nagy, természetes erdőtömb közötti csendes völgyben fekszik.

A Kisszékelyi-dombság kiemelt jelentőségű természetmegőrzési terület (HUDD20029) és különleges madárvédelmi terület (HUDD10005), az európai Natura 2000 hálózat része. A területhez kötődő legfontosabb európai közösségi jelentőségű madárfajok: Darázsölyv, Közép fakopáncs, Fekete harkály, Karvalyposzáta, Békászó sas és a Fekete gólya.

Több száraz élőhelytípus is előfordul foltokban (sztyeppek, és szinte félsivatagi jellegű gyepek), az erdőszegély bokrosai pedig fontos élőhelyet jelentenek a kis énekesmadarak számára. Ezeknek a területeknek egy része a Nemzeti Ökológiai Hálózathoz tartozik, a Kisszékelyi-patak mocsárrétjeinek és fás vegetációjának ökológiai folyosójával együtt.



## Égerliget és Csertölgyes (Kisszékelyi erdők)

A Kisszékelyről és környékéről a XVIII. és a XIX. században készült térképeken egyaránt jól látható, hogy a falut már abban az időben is nagy kiterjedésű erdők övezték. Ezek az egykori természetes növényzetet őrizték meg. A Kisszékely környéki erdőtakaró azóta is folyamatosan fennáll, s bár az eredeti erdőtípusokat néhol faültetvényekre cserélték, a település környékét mind a mai napig természetközeli erdők borítják. Kisszékely egyik legfontosabb természeti örökségét, éppen ezért a táj képét egykor is és ma is meghatározó erdőség, az évszázadokon keresztül folyamatoságot képviselő erdőtakaró jelenti, amely egyben a Tolnai-dombság egyik legértékesebb erdőtömbje. Kisszékely története összefonódik az erdők sorsával, ezért azok megóvása mindannyiunk alapvető érdeke.



## Barátok tava

Kevés a középkori eredetű, létező halastó. Bár régészeti kutatások egykori kolostorok közelében mutattak ki halastógátakat, ezek csak nagyon ritkán vannak ma is használatban. A Kisszékely szélén található Barátok tava nevű horgásztó keletkezését a helyi hagyomány szerzetesekhez köti.

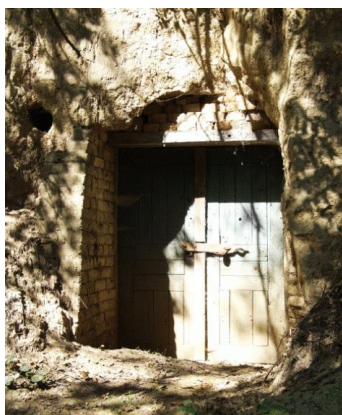
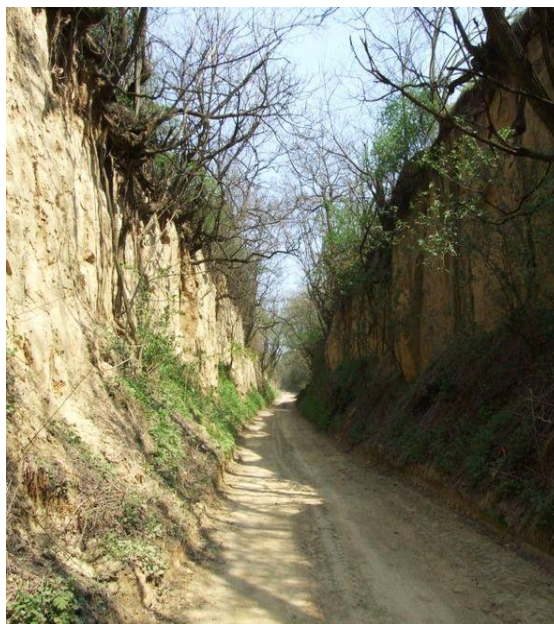
A tó két ága közti félsziget a történelem során valóban mindig kiváló adottságot biztosított a védett vízparton előszeretettel megtelepedőknek. A Barátok tava és az azt körülvevő szép és hangulatos táj a változatos növényvilága és a gazdag állatvilága miatt is figyelmet érdemel. A terület számos védett állatfaj élőhelye. A tó környezetében más középkori eredetű elemek is találhatóak. A tótól nyugatra, az erdőben bújjik meg a valószínűleg szintén középkori eredetű Barátok pincéje vagy Barátok barlangja, amelyből mára csak a bejárat beszakadt helye látszik. Jelenleg a tagok magántulajdonában van, de a tavon az Országos Horgászrend érvényes.



## Középkori utak és mélyutak a Kísszékelyi-domságon

Kísszékely környékéről több középkori eredetű, ma is használt útszakaszt lehet kimutatni, amelyek egykor a Kísszékelyi-domság települései közötti közlekedés fő útvonalai voltak. Két olyan középkori falut is érintettek, amelyeket ma már csak leírásokból és régészeti leletekből ismerünk (Szentpéter, Temerkény). A környék alapkőzetét alkotó lösz a jégkorszakok idején, sok tízezer évvel ezelőtt keletkezett. Alapanyaga a jégkorszaki gleccser morénák hordalékából származó por. Miközben a lösz rétegei évezredek alatt lerakódtak, magukba zárták az egykori löszfelszínen élő jégkorszaki állatok le nem bomló maradványait. Ilyenek azok a csigaházak, amelyek a löszmélyutak által feltárt rétegek némelyikéből tömegesen kerülnek elő, és több tízezer évesek lehetnek.

Az utak egyes szakaszai vadregényes, akár 10 méterre bevágódott löszmélyutak (horhosok), melyek falaiból helyenként ún. löszbabák, valamint jégkorszaki eredetű csigaházak is előkerülnek. Ilyen például a Kísszékelyi mélyút, amelyen Kísszékelytől északra, a falu belterületétől alig néhány száz méternyire helyezkedik el az a mélyút szakasz, amely a környék legmélyebb horhosa. (A jobb felső képen látható.) A Kísszékelyből Simontornyára vezető legjelentősebb gyalogút a Hát-út volt, ami dombhátakon halad, ezért a völgyi utakkal ellentétben esős időben is járható volt. Középső képen, jobbra látható az út egy szakasza. Ezek az utak középkori eredetűek, kultúrtörténeti és természeti értékkel egyaránt rendelkeznek.



## Kisszékelyi Kálvária-domb

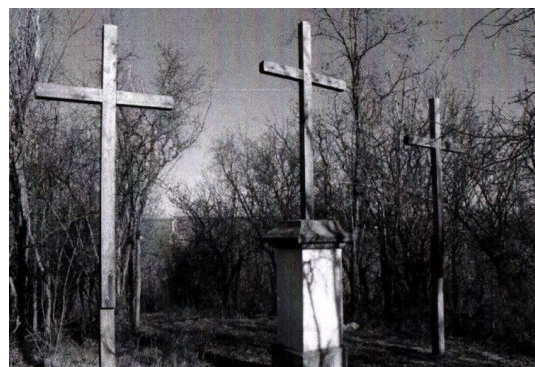
A Kisszékelyi Kálvária-domb helyi jelentőségű természeti terület (3/2017. (III.31.).

Kisszékely belterületén helyezkedik el, a falu központjától délre, 300 méterre. Területe 7,44 ha, tengerszint feletti magassága 160 m.

A Kálvária-domb volt a falu egykori szakrális központja, története már az őskorból datálódik, amikor földvár állt itt. Később, a középkorban Kisszékely település a domb északkeleti lejtőjén foglalt helyet, templom, templomkert nyomait találták meg, egy része ma temető. Az egykori templom eredete a XII. századig nyúlik vissza.

Nemcsak régészeti, kultúrtörténeti érték, hanem Natura 2000, valamint az ökológia hálózathoz tartozó területekkel is közvetlenül határos. A terület háromnegyed részét fás növényzet borítja, meredek nyugati lejtőjén eredeti élőhelyfoltot, idős tölgyfákból álló lösztölgyest találunk.

Fontos, hogy az egykori földvár és a középkori település helye megőrzésre kerüljön, illetve a területre egykor jellemző növényzet, a lösz erdősztyepp, rekonstrukciója megtörténjen, mely, mint kiemelt jelentőségű élőhely biztosítja a területen a védett növény és állatfajok fennmaradását.



## Mozaikos tájhasználat

Kisszékely a Tolnai-hegyhát egyik festői szépségű völgyének erdei közé ékelődik be. Ezek között a természetes és természet közeli élőhelyek között alakították ki a kisparcellás szántókat, aprótelkes gyümölcsösöket, szőlőket, és a tájba simuló falu házait és kertjeit. A parcellák között fasorok, cserjesávok, mezsgyék húzódtak, a falu körül a kisparcellás művelés volt a jellemző. Ennek maradványai a mai napig fennmaradtak Kisszékely környékén. A község területének jelentős része tájképvédelmi övezet.



# ELTÉRŐ ÉPÍTÉSZETI KARAKTEREK BEMUTATÁSA

## Kisszékely

# 4

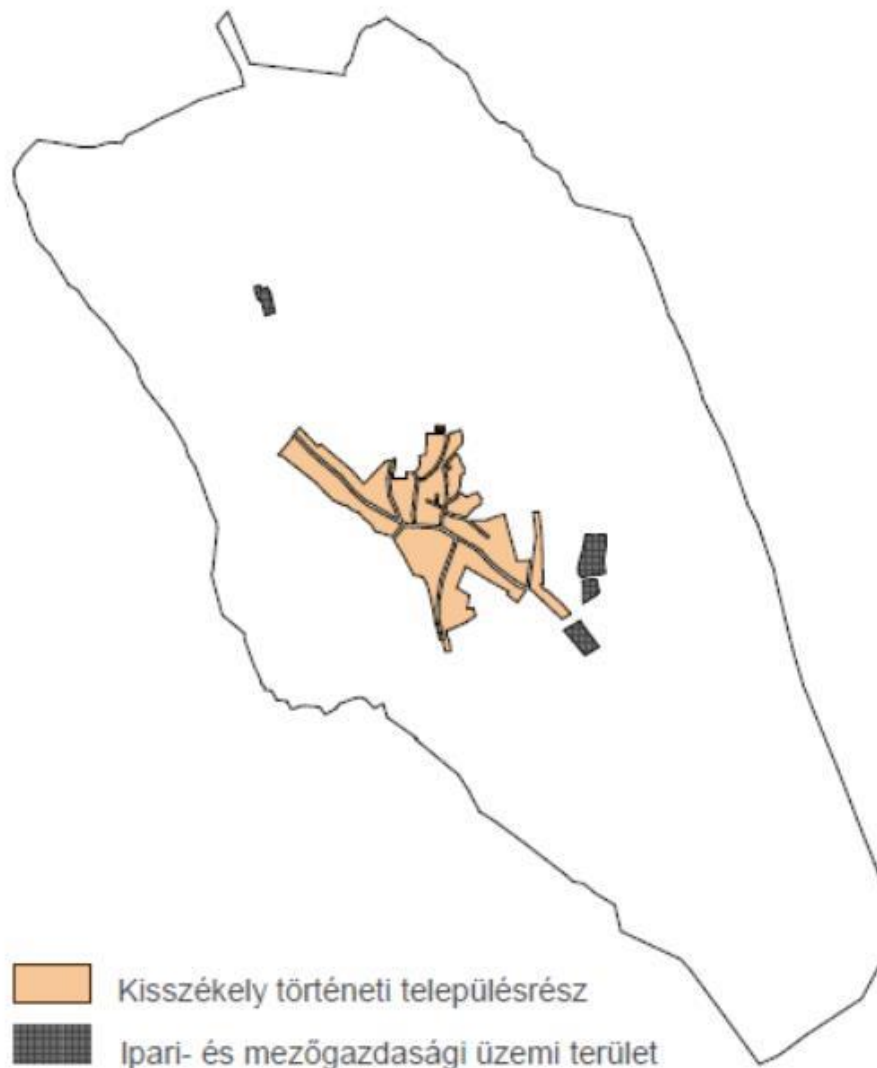
Kisszékelyen - az arculati jellemzők tekintetében - négy eltérő karakterű területrész különböztethető meg.

Az első a község belterülete, amely nagy részben lakóépületeket tartalmaz.

A település külterületén találunk (mező-) gazdasági üzemi területeket. Telepítés, arculat szempontjából hasonlóak a külterületi majorok. Ezeknek a területeknek az építészeti megjelenése jelentősen eltér a falu karaktertől, ezért önálló építészeti arculati elemként határoltuk le.

A község külterületi részén, olyan mezőgazdasághoz kapcsolódó területek vannak, amelyekben épületek elhelyezése is történt. Arculati (- és funkcionális) szempontból eltérnek a fenti, két jellemző terület jellegétől, ezért külön karakterként határoljuk le. Ezek a kertés mezőgazdasági területek.

A külterületen mezőgazdasági területek, erdők, vagy Natura 2000-es kategóriájú részek egyaránt találhatóak, amelyeknek beépítése nem várható a jövőben, ezek jelentik a negyedik karaktert.





## Kisszékely történeti településrész

A település utcaszerkezete javarészből megmaradt eredeti formában, az épületek építészeti formavilága, kora már inkább változatos képet mutat. A település karakterét a hagyományos lakóházak határozzák meg (Lásd alsó kép). Ezek jellemzői, hogy hosszúak, a hátsó kert irányába gyakorta kibővítették őket. A lakóházak rövidebb oldalukkal néznek az utca felé, a homlokzati kialakításuk arányos, harmonikus, a jellemző tetőforma a kontyolt nyeregtető. A középületek az utcával párhuzamos telepítésűek.

A településen a másik gyakori épületforma a szocialista időszak jellegzetessége, a sätortetős kockaház, mely a városi tömeglakás-építés falusi változatának felel meg. Bár nem egységes tőpustervek alapján dolgoztak, a telekosztás, a szabályozások (előkert, oldalkert, utcai homlokzat megjelenése) gyakorlatilag ellehetetlenítettek minden más formát, különösen a népi építészetben megszokott hosszú házformát. A 8-9 méteres utcai homlokzaton szimmetrikusan megjelenő két háromszárnyú ablak és a fatakarakos sätortető „kötelező” elem, a vakolat- vagy ritkábban csempediszítés, valamint a vaskerítés teszi teljessé a képet.



## Kisszékely - ipari-, mezőgazdasági üzemi településrész, külterületi majorok

A magyar vidék fejlődéséhez szükséges a gazdasági aktivitás. Kisszékelyen, a településtől délkeletre találunk egy gazdasági területet, ahol különböző méretű épületek vannak. Nem messze tőle mezőgazdasági major található, nyeregtetős, hosszú, állattartó épületekkel.

Az itt lévő épületek különböznek az általános településképtől, ahogyan a műhold felvételen is látszik, más a telekméret, magasság, telepítés, ezért önálló építészeti karakterként határoltuk le.

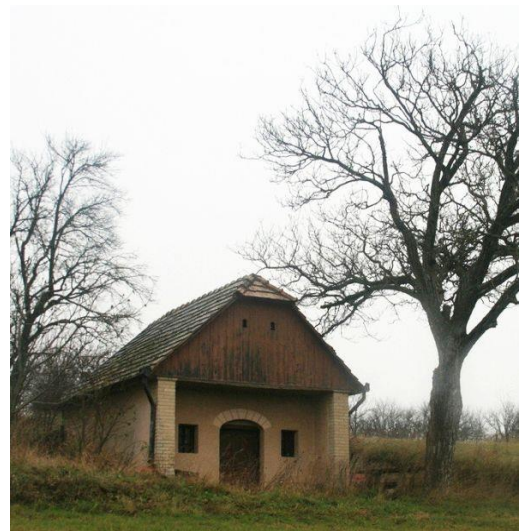


## Kisszékely - kertes mezőgazdasági településrészek

Kisszékelyen a környezeti adottságok és a megfelelő minőségű termőföld kiváló lehetőséget biztosítottak a szőlő- és ezáltal a bortermelésre. Az egymás szomszédságában elhelyezkedő 1000-2000 négyzetméter körüli szőlőültetvények biztosították a termelés sokszínűségét. Egy-egy ilyen ültetvényhez szinte minden esetben tartozott egy pince, préházzal. A szüret alkalmával vagy metszésnél megteltek étellel a szőlőültetvények, nyüzsgött a domboldal a sok embertől, közösségépítő és megtartó hatásuk is volt a szőlőknek és a hozzájuk tartozó apró építményeknek.

A község külterületén mozaikosan, néhány helyen még fennmaradtak ezek a mezőgazdasági műveléshez kötődő kiskertek. A kertes mezőgazdasági terület a kisüzemi jellegű termelés, illetve a saját ellátást szolgáló, valamint az aktív szabadidő eltöltését szolgáló kertészeti tevékenység színtere.

Építészeti szempontból az itt elhelyezkedő épületek eltérnek a faluban lévő hagyományos épületek méretétől, rendeltetésétől. A szőlősorok tetején található épületeket kerítések nem választják el, szervesen illeszkednek a tájba.

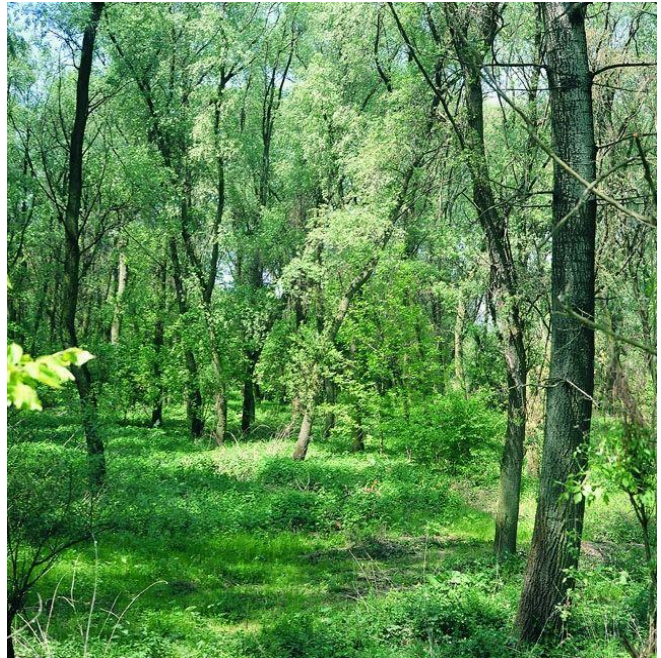


## Kisszékely külterület, beépítésre nem szánt területek

Kisszékely közigazgatási területéből jelentős részt foglalnak el a mezőgazdasági területek. A völgyek réti öntéstalaján szántóföldi művelést folytatnak, de a vizenyős területek rétjein szálas takarmányt természetnek. Hagyományos gazdasági tevékenység a gabonatermelés, bortermelés, az erdőgazdálkodás és az állattenyésztés. Területének többségét szántóföldek foglalják el, a helyenként vízmosásokkal felszabdalt dombokon szőlőket, legelőket és kisebb erdőt találunk. A sűrű völgyhálózat a nagyméretű erózió következménye.

A külterület egy része a Natura 2000-es terület, egy ennél nagyobb hányada a Nemzeti Ökológiai Hálózat része.

A védett, valamint a mezőgazdasági művelés alatt álló területek beépítése nem indokolt és nem tervezett.



# ÉPÍTÉSZETI ÚTMUTATÓ, AJÁNLÁSOK

## 5

### Kisszékely belterület

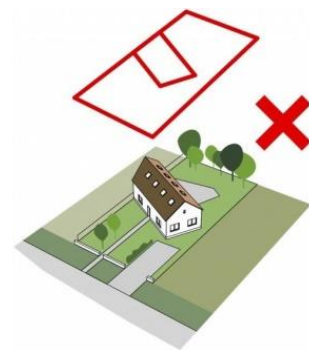
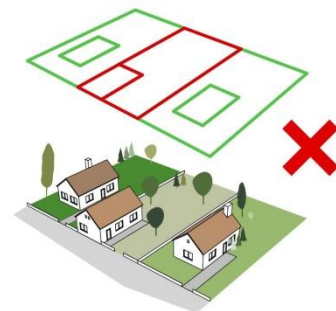
Ebben a fejezetben nem szeretnénk egyoldalúan állást foglalni, leszűkíteni a lehetőségeket, viszont szeretnénk bemutatni, hogyan kerüljük el a legáltalánosabb hibákat.

#### TELEPÍTÉS

Kisszékelyre az oldalhatáron álló, fésűs beépítés a jellemző, a telken belüli elhelyezkedés pedig általában az utcára merőleges rendszerű. (Kivétel ez alól a településközpont néhány, főként közösségi funkciót ellátó épülete.)

A lakóépületek hossz tengelye nagyrészt az utcára merőleges, indokolatlanul elforgatni ettől a tengelytől nem javasolt. (Ettől enyhén eltérő beépítés csak az utcák kanyarulataiban alakult ki, ott néha kismértékű szögeltérés előfordul.)

A település központi részén az utcavonalas telepítés is előfordul, de a lakóházak jellemzően előkertes beépítéssel kerültek kialakításra, ahol az azonos méretű előkertek lényeges elemei az egységes településképpnek. Az előkert meghatározásánál a szomszédos épületek telepítését kell figyelembe venni.



Példa a településen megfelelő telepítésre. A jobb oldali sematikus ábrán látható, hogy az utcától azonos távolságra lévő házak harmonikus utcaképet eredményeznek.





## TETŐHAJLÁSSZÖG

Kisszékelly területén a családi házak tetőhajlásszöge hasonló, általában a 35-45 fokok tartományba esik.

A meglévő épületek közé épülő új házaknak hasonló tetőhajlásszöggel kell épülniük, mint a környezetükben lévők.

A túl magas, illetve túl alacsony hajlásszögű tetővel rendelkező épületek nem illeszkednek a település utcaképebe.



## MAGASSÁG

Törekedni kell arra, hogy egy utcában hasonló magasságú épületek kerüljenek elhelyezésre.

A meglévő épületek közé ékelődő új házaknak hasonló magassággal kell épülniük, mint a környezetükben lévők. A túl magas házak nem illeszkednek a falu utcaképebe.



Lent, sraffozott ábrákon példák a településen épületmagasság és tetőhajlásszög illeszkedésére.

Jobbra az látszik, hogy a főként egyszintes házak szövetéből egyedül a katolikus templom emelkedik ki.



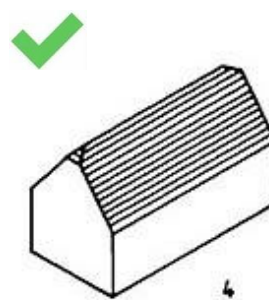
## TETŐFORMA

A településen lévő tetőformák főként nyereg-, ritkábban sátoztetők, gyakori a kis csonkakonty (4).

Új ház tervezésénél a szomszédok figyelembevételével kell illeszkedni az utcaképhez.

A nyeregtetős házakból álló utcába nem kerülhet tördelt, összetett tetőformájú épület, helyette a szomszédoshoz hasonló formát válasszunk.

A hazai gyökerek nélküli, „mediterrán” stílusú házak tervezése kifejezetten nem ajánlott Kiszékelyen.

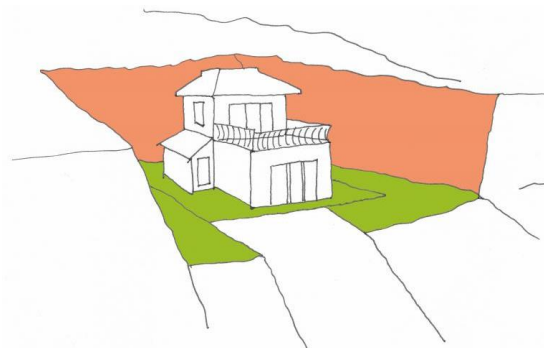


## TEREPALAKÍTÁS

Kiszékely község domborzata változatos.

Az épületek tervezésénél ügyelni kell a terepviszonyoknak megfelelő telepítésre.

Nem megfelelő, ha az épületet belevájuk a terepbe, nagy árkot képezve.



A sraffozott képeken kisszékelyi példák láthatók a településképbbe illeszkedő tetőformájú épületekre. Balra településközponti, utcával párhuzamos gerincű nyeregtetős épület, jobbra a falura jellemző lakóház, csonkakontyos tetővel.



## SZÍNEK

Kisszékelően a fehér vagy világos „földszínek” a jellemzőek. A természetes anyag- és színhasználattal egységes településkép jön létre. Az eltérő, kirívó színű épületek nem illeszkednek a meglévő házakhoz.

Nem elfogadhatóak a rikító fémlemezfedések vagy burkolatok sem.

Kerülő példák láthatók a szöveg alatti ábrákon.

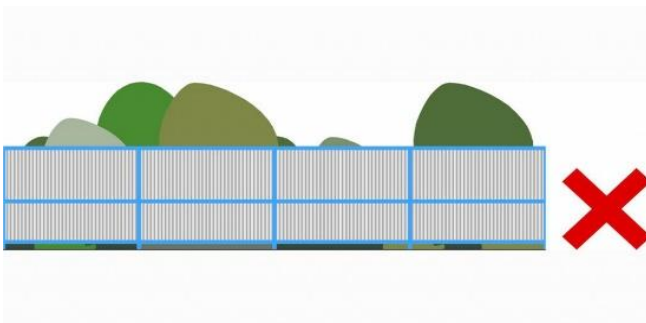


Példák megfelelő színhasználatra a településen. Javasolt a fehér vagy világos földszínek használata, sötét színű faablakokkal.

A bal alsó képen egy lakóépület látható, a tájegységre jellemzően felújított homlokzattal, ahol az ablakkeretezés és a párkány világos pasztellszíne harmonizál a barna sötétebb árnyalatával kezelt árnyékoló szerkezetek színezésével, illetve a fehér színű, nagyobb vakolt felületekkel.







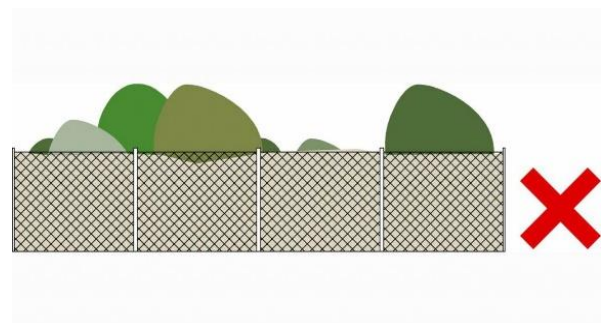
## KERÍTÉS

Kisszékelyen az áttört kerítések jellemzők. Általában fa vagy fém anyagú, a régebbiek lábazat és oszlop nélküli kialakításúak. Később alacsony, tömör lábazattal, vakolt téglá oszlopokkal kialakított kerítések készültek.

A kezeletlen felületű, betonelemes, tömör kerítés kerülendő.

A kerítések színhasználatánál törekedni kell a ház színével harmonizáló színek használatára, fakerítésnél a barna árnyalatai javasoltak.

A teljesen áttört, drótfonatos kerítést a belterületi részeken, utcáfronton próbáljuk kerülni.



A falu képét korábban a hagyományos lakóépületek és a fakerítések határozták meg (a bal alsó képen látható példa visszaidézi a korabeli hangulatot).



Jellemző egyszerű fakerítések a településen.



## Kisszékely külterület

A település közigazgatási területének jelentős része tájképvédelmi övezet, ezért fokozott körültekintéssel kell minden beavatkozást (építést és területhasználatot) megvalósítani. A tájképet zavaró építmények nem helyezhetők el és a tájképet kedvezőtlenül megváltoztató területhasználat nem engedélyezhető. Felszíni elektromos hálózati vagy hírközlési elem, illetve építmény építése nem ajánlott. A tájképvédelmi jelentőségű területeken létesítendő építmények engedélyeztetésekor szükséges a tágabb környezetre gyakorolt hatás, az esztétikai értékben, látványban bekövetkező változás értékelése. A világítás kialakítása során kerüljük a hideg, fehér fény alkalmazását, a fényszennyezés mérséklése érdekében csak lefelé világító megoldásokat alkalmazunk.

Beépítésre nem szánt területek:

A Natura 2000-es területen a fő célkitűzés az erdei élőhelyeken a termőhelyi viszonyoknak megfelelő, természetközeli, a honos társulásoknak megfelelő fafaj összetételű erdő kialakulásának elősegítése. Beépítésre szánt terület nem jelölhető ki. A Natura 2000, illetve a védett területek esetében bármilyen épület elhelyezése előtt hatástanulmány készítése szükséges.

Erdőterületek: Az övezetbe tartozó véderdők területe min. 85%-ban zárt faállománnyal telepítendő be, fennmaradó részük gyepes és cserjés felületként alakítható ki. Elsődlegesen gazdasági rendeltetésű erdő területén a helyi építési hagyományokkal összhangban lévő, nyeregtetős, legfeljebb 4,5 m magasságú, az erdő rendeltetésének megfelelő építmények helyezhetők el. Kerítés csak erdővédelmi céllal létesíthető.

Közlekedési, közmű területek: A közutak telkén, telken belüli kötelező beültetésként fasorokat kell telepíteni, fás, védő zóldsávokat kell létesíteni. Külterületi burkolatlan dűlőutak fásításánál elkerülendő a kétoldali fasor telepítése.

Mezőgazdasági üzemi területek: A létesülő épületek tömegét igyekezzünk tagolni. **Adott** épülecsoporthoz azonos jellegű tetőkialakítást kell alkalmazni, javasolt a 38-44 fokos hajlásszög. A tájra jellemző, természetes anyagok használata javasol. A rikító, bántó színek kerülendők.

Kertes mezőgazdasági területen kizárólag a helyi építési hagyományoknak megfelelő, tájba illő, a kertészeti termelést, (szőlő, gyümölcs) a termékfeldolgozást és tárolást szolgáló építmények, épületek létesíthetők. Mobil jellegű lakókocsi, lakókonténer nem helyezhető el. Kerítés építése kerülendő, amennyiben mégis létesül, csak nagymértékben áttört, faanyagú vagy növényzettel kísért vadhálóval lehetséges.

A külterületi növénytelepítések, véderdők létesítése során nem invazív, őshonos fák telepítését javasoljuk. Az ajánlott és kerülendő fajok listáját a Településképi rendelet 3.-4. sz. melléklete sorolja fel.



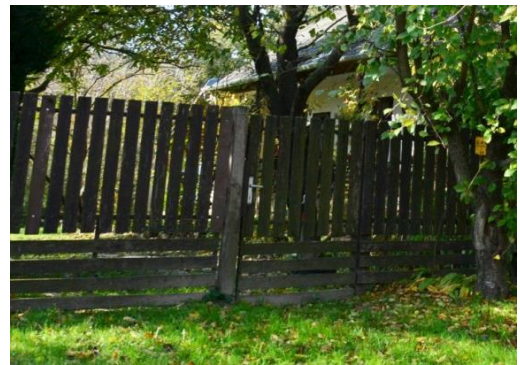
## KERÍTÉSEK

### Kisszékely belterület

Kisszékely községben általában áttört fa-, vagy fémkerítéseket találunk, ezek vizuálisan kevésbé választják el az utcától az előkert területet, mint a tömör téglá, vagy sűrű lécezéssel kialakított fakerítés.

A településen jellemző, hogy a fakerítés tömör lábazattal és oszlopokkal van kialakítva. A lejtős terepen a terméskövel, vagy téglával burkolt beton lábazat támfalként is funkcionál. Erre látunk példát a bal alsó két képen. A nyersbeton lábazat helyett természetes anyagú felület kialakítása javasolt.

A jobb alsó képen szép kisszékelyi példa, ahol az épület nyílászáróinak és faszerkezeteinek színe a kerítés színével megegyezik.



## KERTEK

### Előkertek, gépkocsibeállók

A településen a kerítés és az utca között zöldsáv található. Településképi szempontból fontos, hogyan alakítjuk ki és gondozzuk ezeket a területeket. A szabadabb utcaserkezet, áttört kerítések következtében a zöldfelület szövetszerűbb kialakítású (jobb oldali kép), a kerítésen belül kialakított előkertek együtt élnek az utcával. Egy-egy szépen megformált kertrészlet az egész utcaképet befolyásolja, ahogyan a fotókon szereplő példák is mutatják.



## Pihenőkert, udvar



Kisszékelyen a szalagtelkek hátsó részén lévő területeket több évszázadon át megművelték, így biztosítva a helyben élők megélhetését. Ma is több helyen találunk konyhakertet (a középső két kép mutatja). Az udvaron gazdasági épületek kaptak helyet, például az ól, a góré, vagy a nyári konyha. Amelyik háznál az udvar végénél magas löszpart található, ott abban alakítottak ki üregeket a tyúkólnak, pincének, nyári konyhának.

A XXI. században már vidéken is némileg átalakult az élet, a kert sok esetben a pihenést szolgálja. Ebben segíthet, ha lakókörnyezetünket igényesen formáljuk. (Lásd, alsó képeken látható kertek).



## ERKÉLYEK, TORNÁCOK

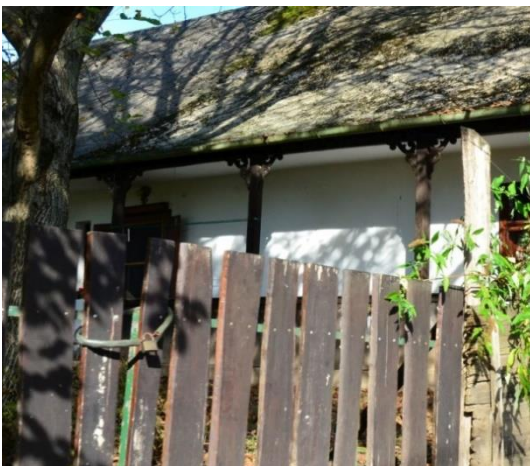
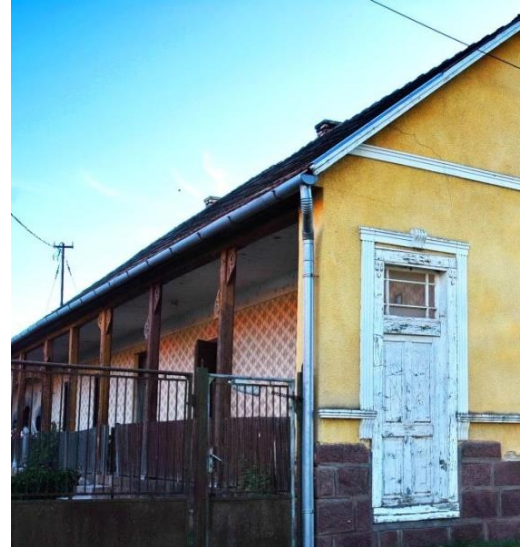


A magyar népi építészet jellegzetes eleme az oszlopos tornác. A tornác az épülethez viszonyított elhelyezkedése tájegységenként, illetve a tulajdonos vagyoni helyzete függvényében is változó volt. Kiszékelően jellemző az oldaltornác, melyből számos szép példát találunk a településen.

Általában jellemző a tornác utca felől történő megnyitása. Az oldaltornác készült mellvéddel, és mellvéd nélkül is. A tornác oszlopainak, mellvédjeinek anyaga többnyire a fa, de találunk vakolt felületű, téglából készített megoldást is.

Jellemző a tornác oszlopainak és mellvédjének díszítése, amely a házanként változó, egyedi kialakítású lehetett.

Lent, néhány példa a településen változatos tornáckialakításra.



## ANYAGHASZNÁLAT - TETŐK

Településképi szempontból javasolt héjazati anyag a cserép, a nád, illetve a 60-as évek után épült épületek esetén a betoncserep is.

Szép példák megfelelő fedési anyagra.



Kerülendő a településképi és egészségi szempontból is káros hullámpala. Kerüljük ugyanazon tetőfelületen különböző fedési anyag használatát. A képek nem a településen készültek.



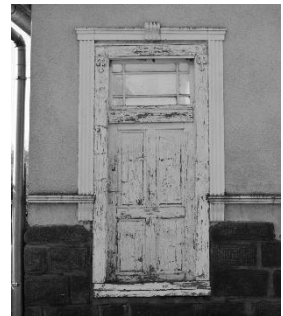
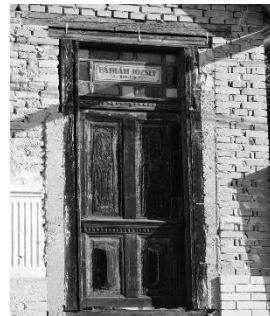
## AJTÓK, ABLAKOK, KAPUK



Ajtók, kapuk jó példák:

A településen az áttört kerítések részeként találunk néhány szép fa-, illetve fémkaput. Gondos kialakításuk fontos, mert ezek a szerkezetek biztosítják a kapcsolatot az utca és az udvar között. (balra, a településre jellemző kapuoszlopok)

A hosszú folyosónak, a „gangnak” az utcai ajtajához nem kapcsolódik lépcső, tehát nem mindennapi használatra készültek.

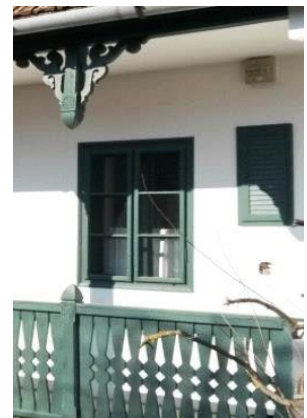




## Ablakok, ajtók jó példa:

A régi (lakó-) házak utcai homlokzatán két ablakot találunk.

Épületek felújításánál javasolt a megfelelő arányrendszerű faablakok beépítése, a hagyományos lakóépületeken, osztott üvegezésű kivitelben. Fent előzménypéldák hagyományos épületekről. Az ablakokra zsalutábla, vagy zsalugáter kerüljön árnyékolónak, a külső tokos fehér műanyag redőny kerülendő. A bal szélső képeken látunk erre kisszékeltyi példákat.



## ANYAGHASZNÁLAT - JÁRDÁK, BURKOLATOK



A településközpontban a beton vagy aszfalt burkolat helyett javasolt a térkő vagy természetes anyagú burkolatkialakítás. Anyaga lehet terméskő, bazalt.

A szöveg alatti képen egy lakóház téglalábazata látható, amelynél a burkolat kiosztása mutatja az építőanyagban rejlő lehetőségeket. A bal alsó kép azt mutatja, hogy nemcsak közterületen, hanem a telken belül is törekedjünk a megfelelő anyaghasználatra.



Lehetséges igényes burkolatkiosztás, természetes anyagú kővel, gyalogos közlekedésre alkalmas közterületen.

A jobb felső és a bal alsó kép nem a településen készült.



Kerülendő példa a buszmegálló anyaghasználata, amely nem illik a településképhez.



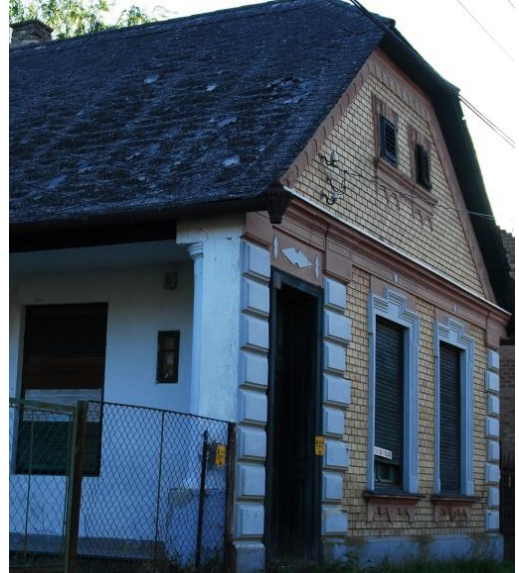
## HOMLOKZATKÉPZÉS



Kisszékely községben a lakóépületek között sok hagyományos karakterű parasztház található, amelyek zömmel a II. világháború előtt épültek, hasonló stílusban. Az utcára merőleges telepítésű és tetőgerinc kialakítású, nyeregtetős épületek voltak jellemzők. A XIX. századtól kezdve a nemesi-polgári építészeti stílusa egyre erősebben éreztette faluhelyeken is a hatását. A században, és különösen annak végén bekövetkező mezőgazdasági fellendülés hatására a parasztság vezető rétegei határozott polgári attitűdöket vettek fel. Ez az épületek külső megjelenésén is megmutatkozott. A németek polgárosodó jellegű építészeti sok emléke maradt fenn.

Az utcai homlokzaton két, osztott faablak és a tornác megnyitása látszódik, illetve az oromzaton sok esetben vakolatkeretézéssel is kiemelt füstlyukak.

Szép példák a településről:



## RÉSZLETEK

### Kisszékely



Az építészeti részletek szép formálása a népi építészet jellegzetessége volt. Kisszékelyen a nemesi-polgári hatás az építészeti részletek megformálásán is megmutatkozik. Bár a homlokzat stílusának megállapítása nem könnyű feladat, mert a népi mestereket nem kötötték a stílusok szabályai, az épülethomlokzatok, részletek jellemzően eklektikusnak mondhatók.

Gyakori a lakóházakon az ablak- és homlokzatkeretezés, az osztópárkány és felette a füstlyukak határozott kiemelése. A homlokzaton vakolat pilaszterek, határozott vonalú könyöklők, szemöldökök is megtalálhatók (pl. középső képen, balra). Jellegzetes korlát és fejezet, vagy eresz részletmegoldások is megfigyelhetők.



# MAI PÉLDÁK

# 6

## Hagyományos épület felújítása, az eredeti stílusjegyek visszaállításával

Kisszékelyen sok hagyományos parasztházat találunk, amelyek a XX. század első felében épültek. Vannak olyanok, amelyek az eltelt idő folyamán kisebb-nagyobb beavatkozásokon mentek keresztül, amelyek során az eredeti karakter megváltozott. A népi építészeti értéket hordozó épületek gondos felújítása fontos feladatunk, különösen egy olyan községben, ahol ennyi régi emlék maradt fenn. A felújítás során ügyeljünk arra, hogy az épület az eredeti stílusjegyeket őrizze meg, különösen igaz ez az utcai homlokzatra. Ne változtassuk meg a homlokzat karakterét más méretű, osztású nyílászáróval, de az utcai homlokzaton ne is falazzunk be ablakot! Nagyobb ablakfelületet az udvar vagy a kert felé nyissunk!

A hosszútávú cél Kisszékely sajátos építészeti arculatát megőrizni, ehhez a lehető legtöbb értékes régi épületet szükséges megmenteni, helyreállítani.

Meglévő épületek, felújítás előtt:



Szép kisszékelyi példák, felújítás után:



## Meglévő épület („kockaház”) felújítása, a település karakterbe illeszkedően

Kisszékelyen sok olyan épület van, ami a II. világháború után, típusstervek alapján épült. Napjainkban az energiaárak emelkedése következtében a családi házak hőszigetelése egyre nagyobb teret kap, amely lehetőséget adhat a „kockaházak” újragondolására, nagyobb átalakítások nélkül is.

Az átalakítás, felújítás során törekedjünk arra, hogy az épület a falu építészeti karakterével, színvilágával harmonizáljon. Az utcai homlokzat nagyméretű, hármas tagolású ablakait kisebbekre, a hagyományos épületekre jellemző arányú és osztású ablakokra cserélve az utcakép egységét segítjük. Példák erre az alsó két képen szereplő házak. (A fotók nem a településen készültek.)

Javasolt a házak világos tónusú vakolattal, fa zsalutáblás nyílászáróval, vörös vagy barna színű cserépfedéssel történő átalakítása.

Nagyobb nyílászárót a belső udvar felé nyissunk, ahol bővítésként fedett vagy nyitott teraszt is kialakíthatunk. Felső két kép mutat ilyen példákat.

Meglévő épületek:



Felújítás után kialakítható példák:



## UTCÁK, TEREK

# 7

Kisszékely főbb utcái rendszerint burkolt felületűek, az út mellett zöldterület és vízvezető árok található. A nyílt árokhálózat vezeti el a Kisszékelyi-árokba a településen összegyűlő csapadékvizet.

Néhány kivételtől eltekintve (ilyenek a Szabadság utcának a község peremén lévő részei, illetve a Zrinyi utca), rendszerint az utcák mindkét oldalán épületek vannak. A község főútról kiinduló utcáiban jellemző arculati elem a domborzat, ennek is köszönhető, hogy az utcák kanyargósak, utalva a településszerkezet organikus kialakulására. (Jobbra, középen.)



## Parkok, terek, zöldfelületek

Az Örökség fejezetben már említettük, hogy Kiszékely közigazgatási területén sok természetközeli, vagy védett zöldterület található. A belterületi központ és közvetlen környezete is bővelkedik parkos-ligetes területekben. Nagyobb kiterjedésű zöldfelület alakult ki a vízfolyás mentén, itt található a Nepomuki-szobor is. (Jobb felső kép.) A település északnyugati részén, az árok tavakká szélesedik, a part mellett szép parkot találunk (lenti képek). A parkban köztéri padok szolgálják a pihenést, kikapcsolódást. Kisebb zöldterület veszi körül a templomot is.





# HIRDETÉSEK, REKLÁMTÁBLÁK, SAJÁTOS ÉPÍTMÉNYEK

# 8

Az A1-es méretet meghaladó cég-, reklám- és hirdetőtáblák – kivéve az ideiglenes, építéssel kapcsolatos feliratok és ideiglenes plakátok, - engedély alapján helyezhetők el, az elbíráláshoz szükséges tervek, fényképfelvételek, helyszínrajz és leírások csatolásával. A védelmi területeken (műemlékvédelem, természetvédelem stb.) az engedélyezéshez az illetékes szakhatóság véleményét is be kell szerezni. Törekedjünk a kisebb feliratok elhelyezésére, ilyen a jobb felső képen látható is.

A településközponti részekben a színes fényreklám helyett a hagyományos cégérek elhelyezése javasolt. (Bal felső képen látható erre példa.)

Jó példa köztéri táblára, az utcaneveket mutató, irányjelző tábla (középen), vagy a fakeretes információs, vagy a település határát mutató táblák.



## GÉPÉSZETI BERENDEZÉSEK, FELIRATOK

A színes, nagyméretű műanyag molinók, fényreklámok kerülendők.

A képek nem a településen készültek.



### Gépészeti berendezések elhelyezése

Az épületek értékes (utcai) homlokzatán, lehetőség szerint, ne helyezzünk el parabola antennát, napelemet, gépészeti berendezést! A bal oldali képeken településképi szempontból helyes telepítésre láthatunk példát, a felső képen látszik, hogy a szerkezetek az utcáról nézve takartan helyezkednek el. A lenti képek mutatják a helytelen megoldást.



## 9

## MELLÉKLET

## Helyi egyedi védelem, helyi építészeti értékek

cím	hatsz. védettség fok	megnevezés
02. Kiss u. 368.	244 H1	Lakóház +pince
03. Kiss u. 374.	263 H1	Lakóház
04. Kiss u. 398.	298 H1	Lakóház
05. Kossuth L. u. 266.	126 H1	Lakóház
06. Kossuth L. u. 270.	130 H1	Lakóház +kerítés
07. Kossuth L. u. 282.	142 H1	Lakóház
08. Szabadság u. 6.	343 H1	Lakóház
09. Szabadság u. 123.	531 H1	Lakóház
10. Szabadság u. 124.	532 H1	Lakóház
11. Szabadság u. 126.	534 H1	Lakóház
12. Szabadság u. 161.	684 H1	Lakóház +kerítés
13. Szabadság u. 162.	693 H1	Lakóház+ nyárikonyha + góré
14. Szabadság u. 167.	702 H1	Lakóház+ nyárikonyha +kerítés
15. Szabadság u. 172.	713 H1	Lakóház
16. Szabadság u. 414.	334 H1	Lakóház
17.	309 H1	Pince
18.	311 H1	Pince
19. Szabadság u. 30.	371 H2	Lakóház utcai homlokzata
20. Szabadság u. 127.	535 H2	Lakóház utcai homlokzata
21. Szabadság u. 416.	336 H2	óvoda utcai homlokzata
22. Szabadság u. 417.	337 H2	Könyvtár utcai homlokzata
23. Szabadság u. 409.	326 H2	Polgármesteri Hivatal utcai homlokzata
24. Honvéd köz	251 H3	Kerekes-kút
25. Kiss utca 397.	297 H3	Góré
26. Kiss utca 391.	287 H3	Nyárikonyha +góré
27. Kossuth L. u. 306.	185 H3	Kereszt
28. Petőfi utca	672 H3	Nepomuki Szt. János szobor
29. Szabadság u.	324 H3	Szentháromság szobor
30. Szabadság u. 90 előtt 496/2	H3	Kőkereszt
31. Szabadság utca	496/7 H3	Gemeskút
32.	584 He	Római katolikus temető
33. Kiss utca	He	Löszpincék a Kiss u. keleti oldalon
34. Kiss utca	He	Löszpincék a Kiss u. Nyugati oldalon

# IMPRESSZUM

## KISSZÉKELY KÖZSÉG ÖNKORMÁNYZATA

Kisszékely honlapcíme: [www.kisszekely.hu](http://www.kisszekely.hu)

Kisszékely e-mail címe: [kisszekely@tolna.net](mailto:kisszekely@tolna.net)

Kisszékely postai címe: 7082 Kisszékely, Szabadság u.409.

Telefon: +36 74 403 650

Polgármester: Pajor Ágnes

Főpítész: Farkas István

Főpítész e-mail címe: [kisszekely@foepitesz.com](mailto:kisszekely@foepitesz.com)

SZERKESZTETTE: Farkas István, Németh István, Bujáki Bence, Horváth Adrienne

SZÖVEG: Németh István, Farkas István

FOTÓ: Farkas István, Sárdy A. Zoltán

ÁBRÁK: Lechner Nonprofit Kft.

GRAFIKAI TERVEZÉS: Németh István

A kézikönyv elkészítéséhez felhasználtunk néhányat a Kisszékely község honlapján található fotók és információk közül! Az Örökség fejezetben beillesztettünk részleteket és információkat és képeket a Kisszékelyi Kulturális Egyesület honlapjáról, a Kisszékely nemzeti értékei fejezetből és az értéktári javaslat előterjesztésekből (1. melléklet a 114/2013. (IV. 16.) Korm. rend.), felhasználtunk fotókat a [brainmanpictures.piwigo.com](http://brainmanpictures.piwigo.com) internetes oldalról, a [kincsestolnamegye.hu](http://kincsestolnamegye.hu) oldalról, két képet a [bakancsesfakanal.cafeblog.hu](http://bakancsesfakanal.cafeblog.hu) oldalról és két képet a [pastel-raven.blogspot.hu](http://pastel-raven.blogspot.hu) oldalról. Ezúttal is köszönjük az értékes fotókat és információkat!

A kézikönyvben szereplő fotók nem kizárólag a településen készültek!

Az építészeti útmutató, a mai példák és a reklámhordozókkal kapcsolatos témakörökben szereplő javaslatok között, máshol készült fényképeket is beillesztettünk saját adatbázisunkból, hogy olyan mintákat tudjunk bemutatni, amely a település arculatát, karakterét pozitív irányba módosíthatja.

A kézikönyvben kerülendő példaként csatolt fényképek nem a településen szereplő részleteket mutatnak!

Kisszékely, 2018. március 29.