

1. melléklet a 114/2013. (IV. 16.) Korm. rendelethez

**Javaslat a
„Kisszékelyi Kálvária-domb és környéke, középkori lelőhelykomplexum”
[települési/tájegységi/megyei/külhoni magyarság] értéktárba történő felvételéhez**



Készítette:
K. Németh András és Dr. Horváth András
Kisszékelyi Kulturális Egyesület

.....
Kisszékely, 2014. december 29.

(P. H.)

I.

A JAVASLATTEVŐ ADATAI

1. A javaslatot benyújtó (személy/intézmény/szervezet/vállalkozás) neve:
Kisszékelyi Kulturális Egyesület, 7082 Kisszékely, Szabadság u. 409.
2. A javaslatot benyújtó személy vagy a kapcsolattartó személy adatai:
Név: Dr. Horváth András
Levelezési cím: 7082 Kisszékely, Szabadság u. 125.
Telefonszám: 06-30-432-8244
E-mail cím: horvath.andras@okologia.mta.hu

II.

A NEMZETI ÉRTÉK ADATAI

1. A nemzeti érték megnevezése
Kisszékelyi Kálvária-domb és környéke, középkori lelőhelykomplexum
2. A nemzeti érték szakterületenkénti kategóriák szerinti besorolása
 agrár- és élelmiszergazdaság egészség és életmód épített környezet
 ipari és műszaki megoldások kulturális örökség sport
 természeti környezet turizmus és vendéglátás
3. A nemzeti érték fellelhetőségének helye
Kisszékely: Kálvária-domb és környéke (jelenlegi temető, Ótemető, Kálvária, őskori földvár, középkori templom maradványai és középkori falu helye).
4. Értéktár megnevezése, amelybe a nemzeti érték felvételét kezdeményezik
 települési tájegységi megyei külhoni magyarság
5. A nemzeti érték rövid, szöveges bemutatása, egyedi jellemzőinek és történetének leírása

Parasztzékely – a mai Kisszékely középkori előzménye – temploma az 1330-as években keletkezett ún. pápai tizedjegyzékben tűnik fel. Ezután csak a falu 1546-os és 1552-es török összeírásában szerepel egy bizonyos Balázs pap. A **középkori templomot** ezután már csak a törökök kiűzése után, elhagyatott állapotában említik. Egy 1690-es összeírásban annyit mondanak róla, hogy régi és kőből épült, az egyházlátogatási jegyzőkönyvek 1722-ben, 1729-ben és 1733-ban viszont már részletesen megörökítik. A Szent Györgynek szentelt, „kápolna formára” épült, szűknek mondott templom a falun kívül, dél felé, a *nagyszékelyi út* mellett állt. Teljesen téglából épült, de a szentély északi oldala ekkorra az alapokig elpusztult, teteje tönkrement, mennyezete a szentély felett hiányzott, pedig helyreállítására a hívek a törökök idején még 300 forintot adtak. A templom két ellentétes oldalán (nyilvánvalóan az északi és a déli oldalon) kapu nyílt, a teljesen elpusztult északi a sekrestyébe nyílt. A karzat csaknem a fél templomépületet elfoglalta.

Az 1780-as években készült ún. első katonai felmérés a fent említett helyen piros kereszttel jelöli a templomot, tehát a templom ekkor még látható nyomokkal rendelkezett (1.1. melléklet). Nem tudjuk, hogy maradványai mikor tűntek el, helyét a mai temető feletti platón, az erdőben K. Németh András régész 2011-ben azonosította, itt középkori téglá- és habarcs-törmelék, a temető felé eső partoldalban pedig a templom körül fekvő temetőre utaló

embercsont-töredékeket talált. A jelenlegi templomot 1823-ban emelték a *Templom-hegyre*, a *Kisszékelyi-patak* völgyének peremére, ahonnan jól látszik a falu középkori *szakrális központja*, a *Kálvári-domb* (1.2. melléklet).

A **középkori település** a templom dombjától északra és keletre, a Kisszékelyi-árok déli oldalán húzódott (1.3. és 1.4. melléklet). A temető mai sírjainak földjében ezt kevés *középkori kerámia-töredék* jelzi, a temetőtől keletre, az Ótemető alatt húzódó szántóföldön viszont már több középkori cserépdarab igazolja.

A középkori faluhely közelében, a Kálvária-dombon egy másik jelentős régészeti lelőhely is található. A temetőtől délre fekvő, északnyugat-délkeleti irányú dombhát északnyugati végén az 1890-es években már a megye híres régésze, Wosinsky Mór leírt egy *földvárat*, amelyet a felszínen, illetve a temetőben talált leletek alapján *őskorinak* határozott meg. A sűrű bozóttal fedett, nyugaton és keleten meredek oldalú, a dombhát folytatásától dél felé árokkal elválasztott várat 1995-ben Miklós Zsuzsa és Nováki Gyula mérte fel (1.3. és 1.5. melléklet). Ha a vár őskorra való keltezése helyes, akkor csupán véletlen a középkori falu- és templomhelyhez való közelsége, pontos korának meghatározását ásítás dönthetné el. Az erődítés központja a kb. 30×110 méteres plató, melyet 10–12 méterrel lejjebb 7–8 m széles sáncárok övez, dél felől pedig 20 m széles bevágás választ el a domb folytatásától (1.5. melléklet). A domb keleti oldalán teraszozás figyelhető meg. A bevágásban *paticsdarabok*, *őskori cserepek* kerültek elő.

A Kálvária-domb a nevét az északra néző lejtőjén kialakított *keresztútról* kapta (1.3. melléklet). A *Kálvária* ösvényét a XX. század második feléig rendszeresen járták a hívők, de aztán néhány évtizedig feledésbe merült, fa keresztjei elkorhadtak. A néhány éve helyreállított három keresztjéhez a mai temetőből egy gyalogösvény vezet fel, amely érinti a falu középkori templomának helyét is.

A középkori település közelében is kimutatható egy *középkori eredetű útszakasz*. A 18. század végén térképen is jelzett, Nagyszékely felé tartó, ma is használt *löszmélyút* a középkori falu, templom és temető, illetve a Kálvária tövében indul a szomszéd település felé. Erősen bevágódott fala, valamint helyzete alapján kétségtelenül évszázadok óta használják.

A középkori település helyéhez közel, a Kálváriától keletre helyezkedik el az *Ótemető* (1.3. melléklet). Az *Ótemetőben* az 1800-as évek második felétől temetkeztek, a sírkeresztek némelyike már évszázados (1.6. melléklet). Találunk közöttük szépen faragott, jellegzetes díszítésű *fa kereszteteket* is (1.7. melléklet). Az Ótemető a különböző felekezetek szerint több részre tagolódik. A 1900-as évek második felétől kezdve már csak az itt nyugvó családokhoz tartozókat temették ide. A ma is használt új temető egyúttal régi is, mert az Ótemető megnyitása előtt ez volt a legrégebbi temető, amit mintegy száz évnyi felhagyás után vettek ismét használatba (1.8. melléklet). Az Ótemetőben 2012-ben *Emlékhelyet* alakított ki a Kisszékelyi Kulturális Egyesület és az Önkormányzat (1.9. melléklet).

6. Indoklás az értéktárba történő felvétel mellett

Bár elpusztult *középkori egyházas helyből* országosan és Tolna megyében is számos van, ezek azonban többnyire szántóföldön, évszázadok óta mezőgazdaságilag művelt területen fekszenek, ezért állapotuk évről-évre romlik. Viszonylag ritkának mondhatóak a kisszékelyi temető régi részében fekvő *középkori templomhelyhez* hasonló olyan középkori templomok, amelyek maradványait sohasem, vagy csak a nagyfokú gépesítés előtt rongálták mezőgazdasági műveléssel, így föld alatti részeik is *jobban kutathatóak*. A kisszékelyi középkori templomhely értéket növeli, hogy – a Barátok tavához hasonlóan – nem önmagában áll, hanem közvetlen közelében a *középkori települési egység más elemei* is megtalálhatóak, a település és temető helyén túl a templom feletti dombon egy valószínűleg szintén középkori eredetű kisebb *földvár*, az egykori falu nyugati lábánál pedig középkori eredetű, máig használt *mélyút* is fennmaradt.

7. A nemzeti értékkel kapcsolatos információt megjelenítő források listája (bibliográfia, honlapok, multimédiás források)

K. Németh András 2011: A középkori Tolna megye temploma. Pécs. p. 90.

K. Németh András 2013: Fejezetek Kisszékely határának középkori történetéből. – In: A kisszékelyi táj varázsa (szerk.: Horváth A.) Kisszékelyi Kulturális Egyesület, Kisszékely. pp. 38-41.

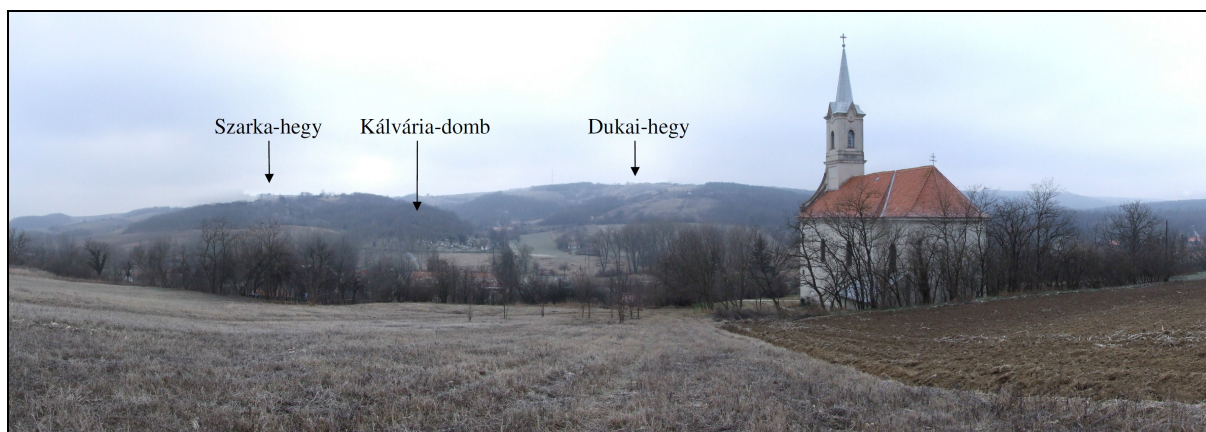
Miklós Zsuzsa 2007: Tolna megye várai. (Varia Archaeologica Hungarica XXII.) Budapest. pp. 386-388.

III. MELLÉKLETEK

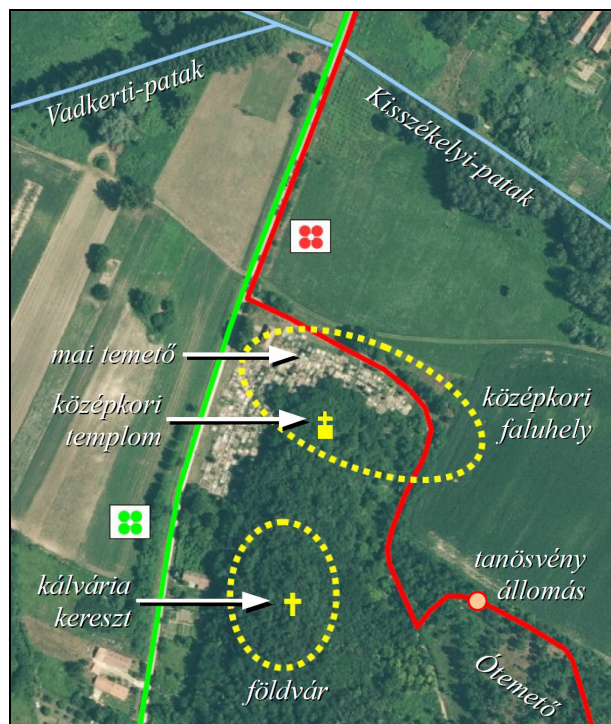
1. Az értéktárba felvételre javasolt nemzeti érték fényképe vagy audiovizuális-dokumentációja



1.1. Kisszékely és környéke az 1780-as években, az I. Katonai Felmérés térképszelvényén. A falu központjától dél felé indul a nagyszékelyi út, emellett tüntették fel a középkori templomot (kereszt jelzi), a Szarka-hegy északi végében.



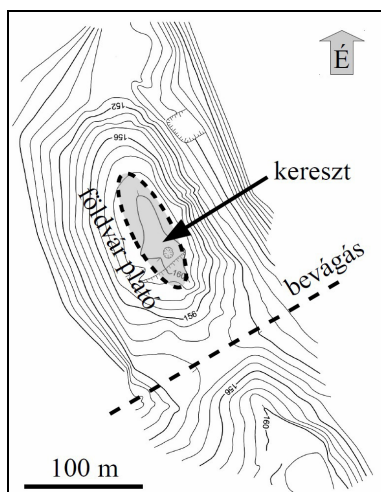
1.2. Kilátás a Templom-hegyről a Kálvári-domb irányába, ahol a középkori lelőhelykomplexum található.



1.3. A középkori település rekonstrukciója a jelenlegi légifotón. (A piros és a zöld vonal, illetve szimbólum a tanösvényt jelzi.)



1.4. A középkori falu rekonstruált helye a mai szántón.



1.5. A földvár és környékének szintvonalas térképe.



1.6. Évszázados kőkeresztek a kisszékelyi Ótemetőben.



1.7. Fából faragott, jellegzetes alakú keresztek a kisszékelyi Ótemetőben.



1.9. A jelenleg használt temető fölötti lejtőn, a Kálvária-domb északi oldalában állt egykor a középkori templom. A mai templom vele átellenben, a patak völgy szemközti oldalán épült.



1.8. Emlékhely az Ótmetőben, a 2012-ben állított keresztekkel.

2. A Htv. 1. § (1) bekezdés j) pontjának való megfelelést valószínűsítő dokumentumok, támogató és ajánló levelek
3. A javaslathoz csatolt saját készítésű fényképek és filmek felhasználására vonatkozó hozzájáruló nyilatkozat

Nyilatkozat

Alulírott Dr. Horváth András (lakcím: 7082 Kisszékely, Szabadság u. 125.) nyilatkozom, hogy a Kisszékelyi Kulturális Egyesület számára átadott saját készítésű fényképek felhasználásához hozzájárulok.

Kisszékely, 2014. december 29.

.....
Dr. Horváth András